

CẢNH : Truyền tin. Thăm viếng. Hồi hương.
Cánh đồng Belem.

NHÂN VẬT : Đức Maria. Sứ thần Chúa, Êlizabet.
Thánh Giuse. Một toán lính nhà vua.
Đoàn hồi hương. Dăm trẻ mục đồng.
Đoàn thiên thần.

THỜI LƯỢNG : 20 phút (Diễn liên tục, không giới
thiệu chen vào giữa)

Cảnh 1 : TRUYỀN TIN

Trong một căn phòng nhỏ gọn ghẽ. Cửa sổ thấp thoáng
thành phố cổ Do Thái. Đức Maria đang dọn dẹp, xếp
đặt, trang hoàng nhà cửa, sau đó mở Thánh Kinh ra đọc.
Một luồng sáng chan hoà, Sứ Thần Chúa xuất hiện.

1 Trang nghiêm

(Ban nhạc ...)

5

...)

9 Ca đoàn



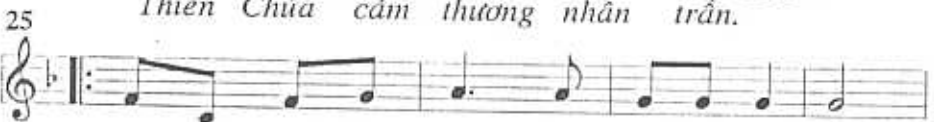
Đến thời viên mãn Trời đất kết



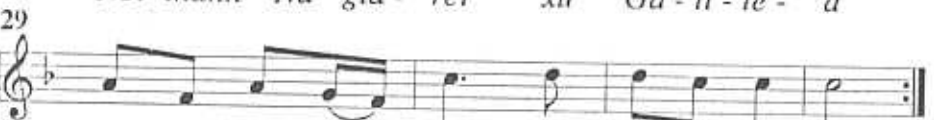
thân giao duyên Đến ngày truyền tin



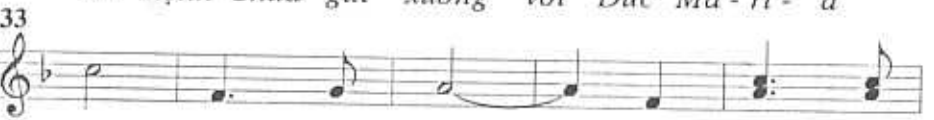
Thiên Chúa cảm thương nhân trần.



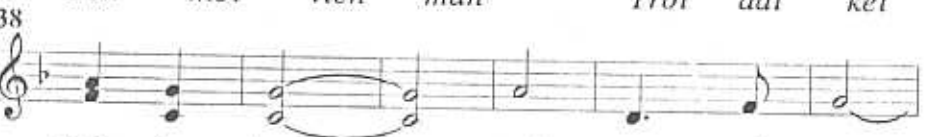
Nơi thành Na-gia-rét xứ Ga-li-lê-a



Sứ mệnh Chúa gửi xuống với Đức Ma-ri-a



Đến thời viên mãn Trời đất kết



thân giao duyên Đến ngày truyền tin



Thiên Chúa cảm thương nhân trần.

49 Vui vẻ

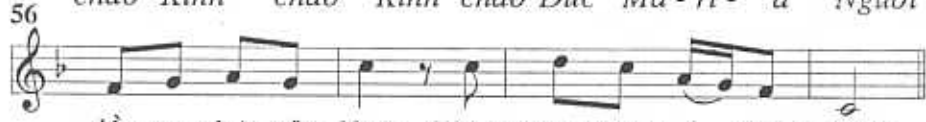
Sứ thần



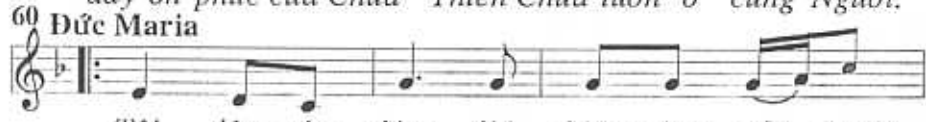
(Ban nhạc) Kính



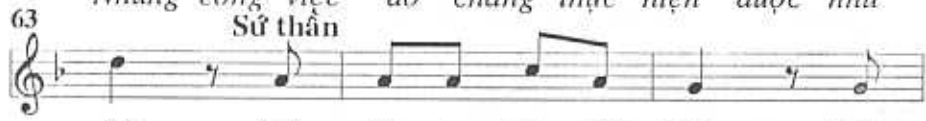
chào Kính chào Kính chào Đức Ma-ri-a Người



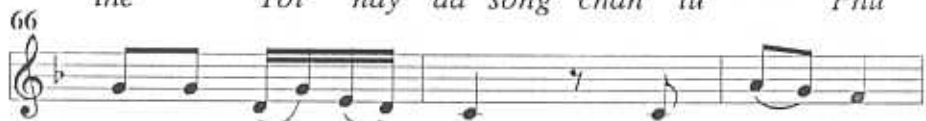
đầy ơn phúc của Chúa Thiên Chúa luôn ở cùng Người.



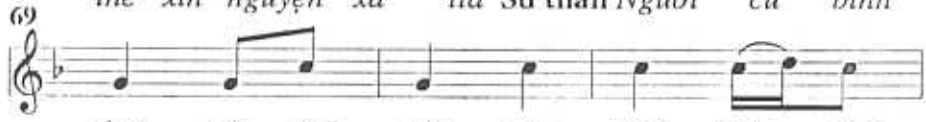
Đức Maria Tôi đây nào đáng lời chào mừng của Thiên
Nhưng công việc đó chẳng thực hiện được như



Sứ thần Ma-ri-a hãy yên tâm Ma-
thế Tôi nay đã sống chân tu Phu



ri-a hãy an lòng Người sẽ thụ
thê xin nguyện xa lià Sứ thần Người cứ bình



thai và sinh một con trai Tên của
tâm và xin đừng phân vân Chúa Thánh



Ngài Tên của Ngài sẽ được đặt là Giê-
Thần Chúa Thánh Thần xếp đặt trọn lành khôn



su Ngài từ Thiên Chúa mà đến Nhận
ngoan Kià bà Ê - li - za - bet Vừ



lãnh sứ mệnh - cứu - đời Trị vì dân nước mọi
mới mang thai lúc tuổi đã già Việc gì Thiên Chúa đã



nơi Cho đến — đời — đời.
muốn Thiên Chúa sẽ luôn đạt thành.



Dức Maria
Tôi là nữ tỳ của Chúa Tôi xin vâng xin vâng



Trần gian Thiên quốc nghe tiếng Mẹ xin vâng
Xin vâng nghe xin vâng



Bừng lên sung sướng nô nức lời ca mừng.
Xin vâng nô nức lời ngợi khen.

Cảnh 2 : THĂM VIẾNG

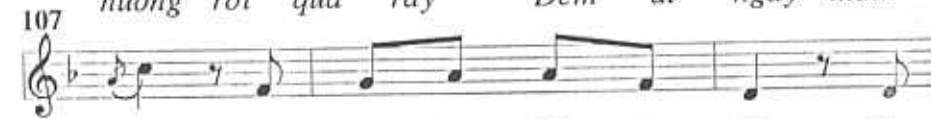
- Đức Maria háo hức chuẩn bị hành trang, cõ cây sồng núi náo động đón đưa chân người.
- Tại khuê phòng, bà Êlizabet đang ngắm nghía một chiếc áo trẻ thơ vừa đan xong.
- Đức Maria don dả đến chào bà Êlizabet.



(Ban nhạc) Qua



sồng rồi qua suối Bãng non rồi bãng
nương rồi qua rẫy Đêm đi ngày mau



núi Mẹ mang Chúa đến cho đời Mẹ
tới Niềm tin rắc bốn phương trời Mẹ

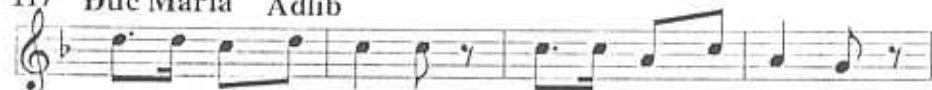


mang Chúa đến cho người Tận tình thăm viếng mọi
mang Chúa đến cho người Tình Mẹ ấm áp mọi



nơi Cõ cây non nước hoà vui Qua
nơi Lòng Mẹ bát ngát ngàn khơi.

117 Đức Maria Adlib



Ê - li - za - bet thân yêu Ê - li - za - bet thân yêu

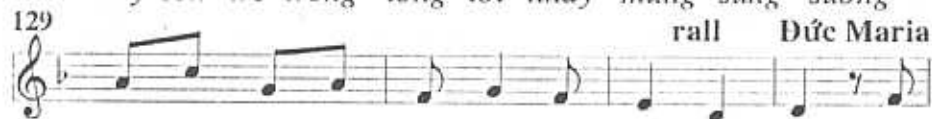
121 Êlizabet



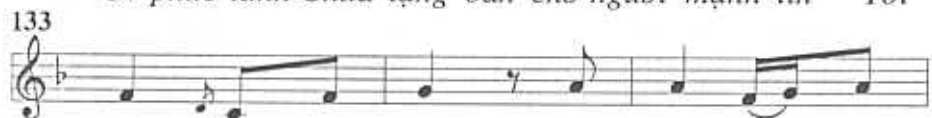
Vì đâu vì đâu Tôi được Mẹ Chúa viếng thăm



Này con trẻ trong lòng tôi nhảy mừng sung sướng



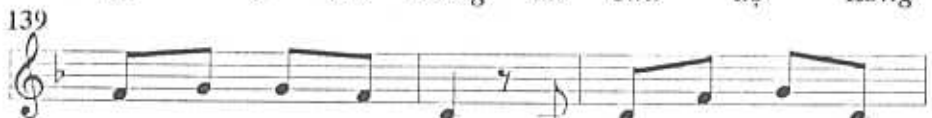
Ôi phúc lành Chúa tặng ban cho người mạnh tin Tôi



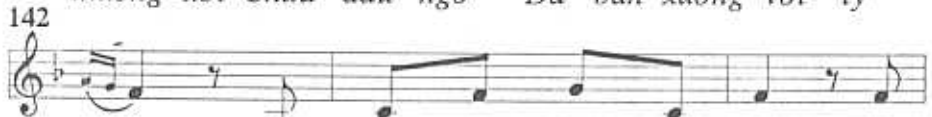
xin ngợi khen Chúa Tâm tư hằng hoan



hĩ ở nơi Đấng đã cứu độ Lòng



thương xót Chúa đau ngờ Đâu bạn xuống với tỳ



nữ Ngàn đời nhân thế ngợi ca Uy



danh Ngài là Thánh Muôn năm đời tôn



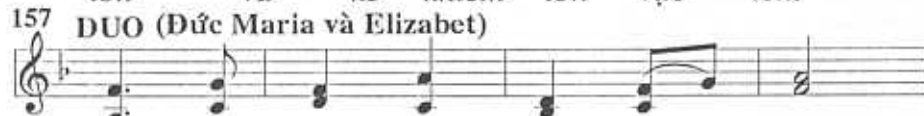
kính Bàn tay dững mãi mãi vô cùng Đẹp



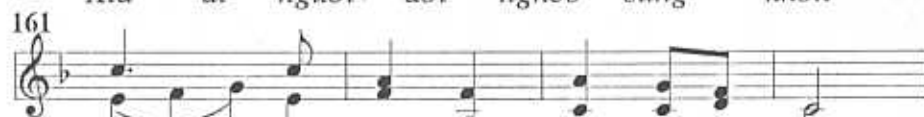
tan hết những kiêu hùng Hạ bệ vương tướng tự



tôn và kẻ khiêm tốn vực lên.



Kìa ai người đói nghèo cùng khốn



Chúa sẽ cho phỉ sức no lòng



Ai cậy giàu sang sẽ trở về tay trắng



Ôi tình thương của Chúa Chúa giữ như lời Ngài hứa,
đã hứa.

Cảnh 3 : HỒI HƯƠNG

- Tại một góc phố cổ, dăm người qua lại trong gió tuyết mịt mù.
- Bỗng một toán lính nhà vua xuất hiện đi dán yết thị và đọc lệnh kiểm tra dân số.
- Dân chúng xôn xao, rộn rã xuôi ngược hồi hương
- Thánh Giuse và Đức Maria mệt mỏi đi tìm quán trọ, nhưng không được tiếp đón.

173 Chậm, âm đậm
(Ban nhạc ...)

177
...)

182 Ca đoàn
Rồi ngày tháng trôi qua Thế rồi ngày tháng trôi qua Xuân

186
đi hè sang thu tàn Mùa đông lại đến mùa đông lại

189
đến u u

193
u

197 Nhịp đi
(Ban nhạc ...)

201

205 Một người lính
...) Lệnh vua Lệnh vua Lệnh vua truyền ra : mọi

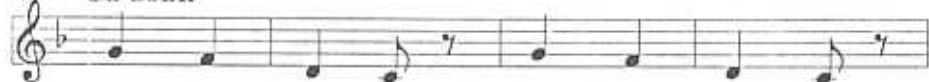
211
người phải về nguyên quán để kiểm tra toàn dân

215 rall Atempo
Kiểm tra toàn dân (Ban nhạc ...)

219

222
...)

226 Ca đoàn



Hãy mau trở về Với nơi quê nhà

230



Hãy mau trở về Với nơi quê nhà

234



Hãy mau trở về Với nơi quê nhà

238



Đất mẹ quê cha mái nhà ta

242



Đất mẹ quê cha mái nhà ta.

246 Chậm buồn



(Ban nhạc ...

250



...)

254 Thánh Giuse



Đây rồi thành Be lem Nơi đất tổ Đa - vít Sao
Thôi ra ngoài đồng hoang Nơi máng hèn hoang vắng May

258



người lạnh lùng chẳng chỗ nương thân.
ra tìm được một chỗ dung thân

262 Đức Maria



Đây rồi thành Be lem Nơi đất tổ Đa - vít Sao
Thôi ra ngoài đồng hoang Nơi khó nghèo thiếu thốn Con

266



người hờ hững lạnh thình Sao người chẳng chút tình thương.
Người - sẽ hạ sinh Trong âm thầm giữa mùa đông.

270 Ca đoàn



u

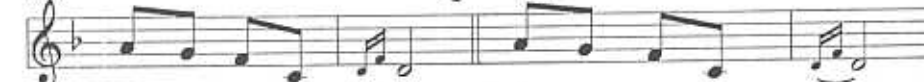
u

273



u

276



u

Cảnh 4: CẢNH ĐỒNG BETHLEEM

- Không gian hoang vắng và u tối, mưa và gió, bão tuyết từng cơn, ánh chớp lập lòe.
- Xa xa bên góc trái, máng cỏ ẩn hiện trong một hang đá nhỏ.
- Một đám mục đồng đang nhúm lửa sưởi ấm, sau đó ca hát và nhảy múa cho đỡ lạnh, rồi thiếp ngủ trong bóng đêm đen.
- Sứ thần Chúa hiện xuống đánh thức mục đồng.
- Mục đồng chỗi dậy đi tìm Con Chúa giáng sinh.
- Hang đá bừng sáng với tiếng hát thiên thần.
- Mục đồng cung kính thờ lạy.
- Đoàn thiên thần bay tới cùng với mục đồng và đoàn mục súc ca múa.
- Thánh Giuse và Đức Maria nâng máng cỏ và Chúa Hài Đồng hoà nhập vũ khúc.

280 Vừa phải VŨ KHÚC MỤC ĐỒNG 1



(Ban nhạc)

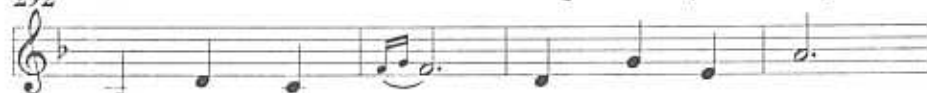
284 Mục đồng



288 Đêm hơi đêm sao quá lạnh lùng



292 Đêm hơi đêm sao quá mật mừng



296 Thời gian dang dăng Mùa đông mù xám



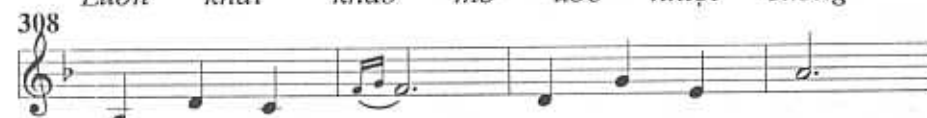
Lòng ta thắm ngóng qua ngày nắng



Bao tháng năm nhân thế lặng - buồn



Luôn khát khao mơ ước nhiệt cuồng



Vị vua tình thương Ngài mau ngự xuống



Ban nguồn cứu độ cho trần gian cho trần gian



Chậm và nhỏ dần

Ban nguồn cứu độ cho trần gian cho trần gian



320 Hm _____ Dậy mau hơi các mục



đồng Dậy mau hơi các mục đồng Ta báo tin



mừng cho anh em và cả cho toàn dân Đây đây



Đấng cứu chuộc trần gian Ngài đã giáng sinh đã giáng

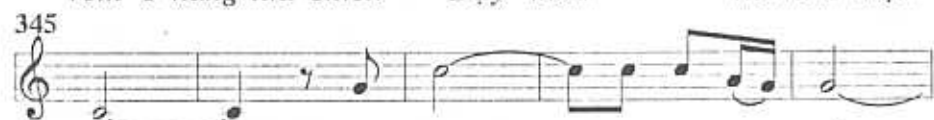


Adlib.

sinh Ngài được bọc manh vải đơn đặt trên cỏ



rơm ở hang lừa chiên Dây mau hỡi các mục



đồng Dây mau hỡi các mục đồng



Mục đồng

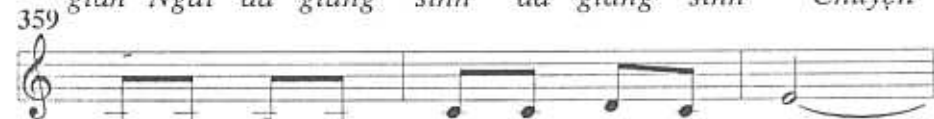
Ta hãy lên đường nhanh chân lên nào tìm hang lừa



chiên mà Thần sứ chỉ đến Đấng cứu chuộc trần



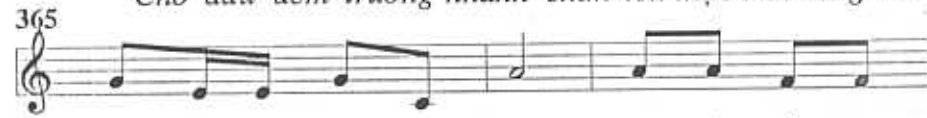
gian Ngài đã giáng sinh đã giáng sinh Chuyện



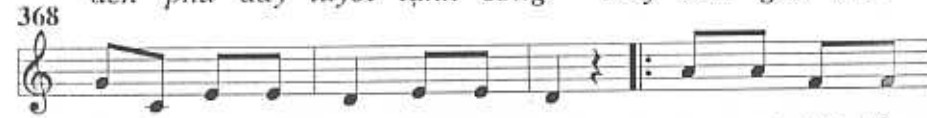
này thật lạ lùng thay thật chưa từng thấy



Cho dẫu đêm trường nhanh chân lên mặc trời đông mù



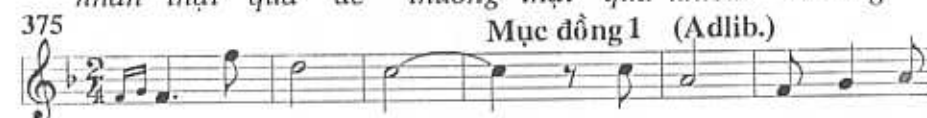
đen phủ đầy tuyết lạnh cóng Hãy đến gần mà



xem kì Đấng Cứu Tinh đã giáng sinh Giữa cõi đời lầm
Chúa xuống làm phạm



thần thật quá đáng thương thật quá phi thường.
nhân thật quá dễ thương thật quá khiêm nhường.



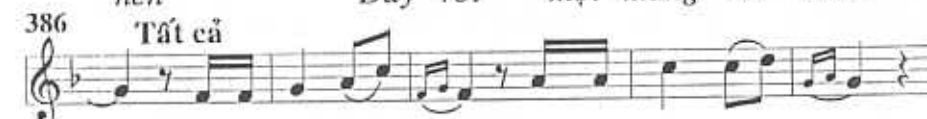
Mục đồng 1 (Adlib.)

(Ban nhạc) Đây rồi một hang đá



Mục đồng 2

hèn Đây rồi một máng lừa chiên



Tất cả

Một hài nhi bé nhỏ được đặt trên rơm cỏ



Đúng là Minh Chúa Đúng là Vị Cứu Tinh

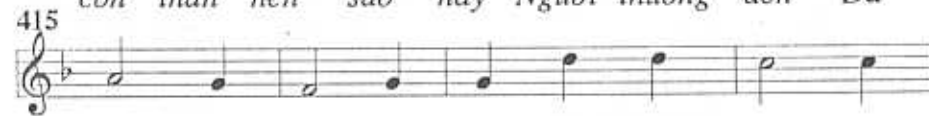
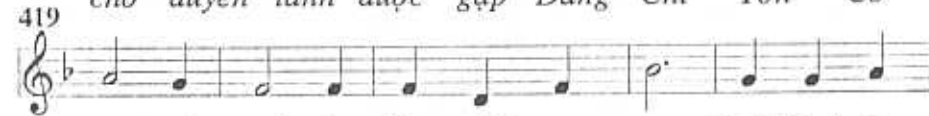
399 VŨ KHÚC MỤC ĐỒNG 2



(Ban nhạc ...)

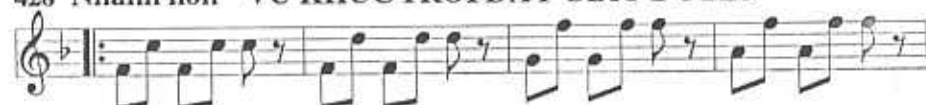


Mục đồng

...)
Chúng
Chúngcon chân thành xin nghiêng mình tôn kính Chúa
con thân hèn sao nay Người thương đến Đãthương nhân loại và Ngài đã giáng sinh Chúng
cho duyên lành được gặp Đấng Chí Tôn Cócon quây quần xin dâng lời tạ ơn Ngôi Hai giáng
chi đáp đền ơn thiêng Người tặng ban Tri ân hếttrần cứu độ cho toàn dân.
lòng vâng vàng một niềm

tin.

428 Nhanh hơn VŨ KHÚC TRỜI ĐẤT GIAO DUYÊN

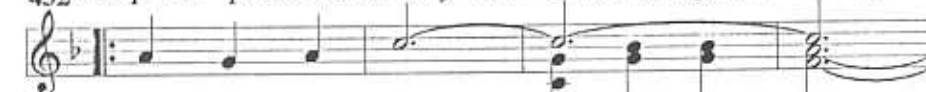


(Ban nhạc ...)



...)

436 Tất cả

Biết bao hạnh phúc khi đất trời giao duyên
Sáng danh Thiên Chúa trên chín tầng cao xanhCon Chúa quên mình xuống làm người dương trần
Bình an cho người khắp mọi miền gian trầnBiết bao hạnh phúc nhân loại được cứu rồi
Sáng danh Thiên Chúa đã từ trời xuống thếThực tình hồi sinh trong niềm tin trong bình an.
Khắp cả phàm nhân nay hồi sinh trong tình thương.

Sáng danh Thiên Chúa Bình an nhân trần



Sáng danh Thiên Chúa Bình an nhân trần.

HƯỚNG DẪN CA DIỄN

CẢNH TRÍ :

- * Nếu đủ phương tiện có thể vẽ hẳn 4 cảnh riêng biệt bằng bột màu trên vải mỏng và nhẹ. Bốn tấm màn có dính khoen liền nhau, xỏ vào một sợi dây kẽm chắc, được sắp xếp sao cho tiện việc kéo ra kéo vô chỉ một lần (Chính các nhân vật khi diễn có thể làm việc này)
- * Nếu đơn giản có thể chỉ thực hiện một tấm phông vẽ một cây Yesse nở một hoa, Phía sau là thành phố cổ Do Thái. Toàn diện ca cảnh diễn ra trước tấm phông này.
- * Hang đá : có thể chỉ là một mái che đơn giản có thể khiêng ra dễ dàng.
- * Tấm yết thị (giả da thú) viết hàng chữ : Lệnh kiểm tra dân số.
- * Máng cỏ : làm bằng một thùng gỗ có quay xách hai bên để tiện việc di chuyển và nâng lên dễ dàng.

HÓA TRANG :

- Dùng y phục Do Thái cổ đơn sơ gọn ghẽ.
- * Mực đồng : có thể một vài tấm áo da thú.
- * Sứ thần : đồ trắng, có vòng lá thiên tuế trên đầu.
- * Các thiên thần : nên dùng màu hồng hoặc vàng lòng trứng gà hoặc xanh lột cho đẹp.
- * Binh lính : kiểu La mã có gươm giáo.
- * Chúa Hài Đồng : có thể là một búp bê nhẹ nhàng xinh đẹp.
- * Bò, lừa, chiên : vài em bé hoá trang có mặt nạ trên đầu để có thể nhảy múa.

ÁNH SÁNG :

- * Một đèn rọi từ xa và có thể gom nhỏ rọi lớn.
- * Dụng cụ tạo ánh chớp.
- * Đồng lửa mực đồng.
- * Một cây đuốc.

ÂM THANH :

- * Băng ghi tiếng gió mưa và sấm sét.
- * Ca đoàn (sau màn) : 2 hay 4 giọng Solo nam nữ.
- * Ban nhạc : 1 đàn tranh hay Mandoline với Organ.

MÚA :

- * Vũ khúc Hoa Lá Cây Rừng : chừng 6 đến 8 em, có thể chỉ đi chuyển ngược chiều nhau để tạo thành cuộc hành trình viếng thăm của Đức Maria.
- * Vũ khúc mực đồng 1 : khoảng 5 em, một vài động tác vui nhộn, mộc mạc.
- * Vũ khúc mực đồng 2 : những động tác đơn giản thành kính bái thờ Con Chúa. Có đám mực súc bò lừa chiên tham gia.
- * Vũ khúc Trời Đất Giao Duyên : các Thiên Thần, Mực đồng, đám mực súc và có thể cả hoa lá cây cùng tham gia, rắc bông giấy, tung hoa...

DIỄN TIẾN CẢNH :

CẢNH 1 :

- * Nhạc mở đầu (mở màn)
- * Ca đoàn : Đức Maria xuất hiện - từ ô nhịp 25
- * Nhạc dẫn : Sứ thần xuất hiện - từ ô nhịp 49
- * Duo Nam Nữ : đối ca Sứ thần và Maria - từ ô nhịp 51
- * Ca đoàn : Đức Maria chặn bị hành trang đi thăm viếng - từ ô nhịp 92

CẢNH 2

- * Nhạc dẫn - Ca đoàn : Vũ khúc Hoa Lá Cây Rừng - từ ô nhịp 100
- * Đơn ca Nữ : Đối ca Đức Maria và bà Êlizabet - từ ô nhịp 117
- * Song ca Nữ : Đức Maria và bà Êlizabet - từ ô nhịp 157

CẢNH 3

- * Nhạc dẫn - gió tuyết - Ca đoàn : Một đoàn thương nhân xuất hiện - từ ô nhịp 177
- * Nhạc dẫn nhịp đi - Đơn ca Nam : Toán lính xuất hiện dán yết thị và đọc lệnh Vua - từ ô nhịp 197
- * Nhạc dẫn : Toán lính đi vào - từ ô nhịp 218
- * Ca đoàn : Đoàn thương nhân ngược xuôi hồi hương - từ ô nhịp 226
- * Nhạc dẫn : Đoàn thương nhân đi vào, Thánh Giuse và Đức Maria xuất hiện - từ ô nhịp 246
- * Song ca Nam Nữ : đối ca Thánh Giuse và Đức Maria từ ô nhịp 254
- * Ca đoàn Hm lần thứ hai : Đức Maria và Thánh Giuse đi vào - từ ô nhịp 270

CẢNH 4

- * Gió rít, mưa tuyết, sấm chớp : Mục đồng nhóm lửa hơ tay
- * Nhạc dẫn và Ca đoàn : Vũ khúc Mục Đồng 1 - từ ô nhịp 280
- * Ca đoàn Hm : Mục đồng nằm ngủ ngả nghiêng - từ ô nhịp 320
- * Đêm đen đầy đặc, le lói ánh lửa than
- * Chớp loé, nhạc dẫn và đơn ca Nam : Sứ Thần xuất hiện - từ ô nhịp 322
- * Ca đoàn : Mục đồng lên đường tìm hang đá - từ ô nhịp 350
- * Nhạc dẫn - đơn ca Nam - Ca đoàn : Mục đồng nâng cao đuốc tiến gần vào hang đá, phủ phục bái lạy Con Chúa - từ ô nhịp 375
- * Nhạc dẫn chuyển nhịp và ca đoàn : Vũ khúc Mục Đồng 2 và mục súc - từ ô nhịp 399
- * Nhạc dẫn chuyển nhịp và Ca đoàn : Vũ khúc Trời Đất Giao Duyên
- * Coda : Thánh Giuse và Đức Maria nâng máng cỏ tiến vào giữa đoàn vũ, khi chấm dứt hơi nâng cao máng cỏ lên, đoàn vũ tung hoa giấy, dây giấy màu ...

GHI CHÚ:

Ca cảnh này có thể được dàn dựng với sắc thái Đông Phương (Việt Nam) rất phù hợp.